

ALIANZA DE SISTEMAS ALIMENTARIOS CONSCIENTES

RESUMEN EJECUTIVO



Convocado por:



Los alimentos nos conectan los unos con los otros, con nuestras culturas y con nuestro planeta. Sin embargo, en lugar de alimentar nuestra salud y bienestar colectivos, los sistemas alimentarios están en el centro de las crisis sociales y medioambientales a las que nos enfrentamos. A pesar de las importantes inversiones y esfuerzos realizados para transformar los sistemas alimentarios, las soluciones en las que se ha insistido hasta ahora no están teniendo el impacto necesario. **Este estancamiento nos llama a examinar más profundamente las causas fundamentales de nuestras crisis y las barreras estructurales para la transformación.**

El progreso se ve obstaculizado por estructuras de poder arraigadas que limitan gravemente la capacidad de crear cambios a nivel individual y colectivo. Estas estructuras mantienen y son mantenidas por una **narrativa cultural dominante de separación**. Esta narrativa apunta a un paradigma dominante de crecimiento económico sin restricciones, impide enfoques más empáticos en la elaboración de políticas, deprime la colaboración de las partes interesadas y se manifiesta en una incapacidad generalizada para pensar y actuar de forma sistémica.

Aunque estas barreras están arraigadas en las desigualdades estructurales y en la falta de capacidad de acción de las partes interesadas más marginadas, también están fundamentalmente vinculadas con nuestra conciencia, en particular los patrones culturales de desconexión de uno mismo, de los demás y de la naturaleza. La conciencia se refiere a nuestro conocimiento de los fenómenos internos y externos, que influye en la lente a través de la cual nos vemos y nos relacionamos con nosotros mismos, y con el mundo que nos rodea: los demás, la naturaleza y las generaciones futuras. Cultivar la conciencia conduce a un círculo creciente de identidad, cuidado y responsabilidad.

En el ámbito de la sostenibilidad, se reconoce cada vez más la importancia de profundizar en la conciencia y cultivar las capacidades interiores - conciencia individual y colectiva, mentalidades, creencias, valores, visiones del mundo y cualidades y habilidades cognitivas, emocionales y relacionales asociadas - que la apoyan. En consecuencia, los últimos informes del IPCC sobre la mitigación y adaptación al cambio climático destacan, por ejemplo, el papel de las “transiciones internas” y las capacidades internas de los individuos, las organizaciones y las sociedades como palanca para acelerar la transición en el contexto del desarrollo sostenible.

Para superar las barreras estructurales que impiden la transformación de los sistemas alimentarios es necesario invertir en la construcción y el cultivo de las capacidades interiores de las personas, los grupos y las instituciones que los componen. Esto implica fomentar la reconexión con la naturaleza, con los demás y con uno mismo y cultivar cualidades y habilidades transformadoras específicas. Integrar el cultivo de las capacidades internas con la inversión continua en las soluciones externas existentes representa una oportunidad desaprovechada para desbloquear la transformación de los sistemas alimentarios. La Alianza para los Sistemas Alimentarios Conscientes (Conscious Food Systems Alliance - CoFSA) se creó en reconocimiento de esta urgente necesidad mundial.

La Alianza para los Sistemas Alimentarios Conscientes (CoFSA), hospedada por el PNUD, es un movimiento de profesionales de la alimentación, la agricultura y la conciencia unidos en torno a un objetivo común: apoyar a las personas de todos los sistemas alimentarios y agrícolas para que cultiven las capacidades interiores que activan el cambio sistémico y la regeneración.



CoFSA aborda la transformación de los sistemas alimentarios trabajando con todos los grupos de interés relevantes de los sistemas alimentarios, incluidos los consumidores, las empresas, los gobiernos, las agencias de desarrollo, el mundo académico, las ONG globales y locales, las comunidades locales y los agricultores y productores de alimentos, en tres niveles interconectados:

- **Individual:** mediante formaciones, programas educativos y retiros, así como actividades de coaching,
- **Grupo (colectivo):** construyendo espacios y redes seguras, conectadas y transformadoras para diálogos y plataformas conscientes de múltiples partes interesadas,
- **Institucional:** apoyando la transformación cultural de las organizaciones, así como las políticas públicas y privadas dedicadas.

Cada vez hay más pruebas de que ciertos enfoques y prácticas de conciencia pueden ayudar a desarrollar estas capacidades interiores. CoFSA aplica enfoques de conciencia, que integran la consideración y el cultivo de las capacidades interiores en las intervenciones, en todos los niveles. Los enfoques de la conciencia pueden aprovechar ciertas prácticas que apoyan activamente el cultivo de las capacidades

interiores. Estas prácticas de conciencia incluyen una amplia gama de **prácticas contemplativas**, a menudo arraigadas en una variedad de tradiciones basadas en la sabiduría (por ejemplo, la conexión con la naturaleza y la atención plena), así como **prácticas psicológicas, cognitivas y conductuales** (por ejemplo, prácticas de autorreflexión e autoconocimiento), **espacios transformadores y prácticas de comunicación** (por ejemplo, la escucha profunda y la comunicación no violenta), y **prácticas transformadoras de educación y liderazgo** (por ejemplo, el aprendizaje experimental). CoFSA se compromete a trabajar con una diversidad de enfoques y prácticas de conciencia que apoyen el cultivo de las capacidades internas, según su relevancia en los diferentes contextos culturales, en particular las sabidurías tradicionales locales.

Los principios de CoFSA para cultivar las capacidades internas hacen hincapié en la necesidad de intervenciones específicas para cada contexto y culturalmente relevantes, basadas en el respeto y la equidad, así como en la conciencia de las dinámicas de poder. Estas intervenciones deben estar respaldadas por una diversidad de pruebas y conocimientos.

Figura 1: El modelo de transformación de CoFSA

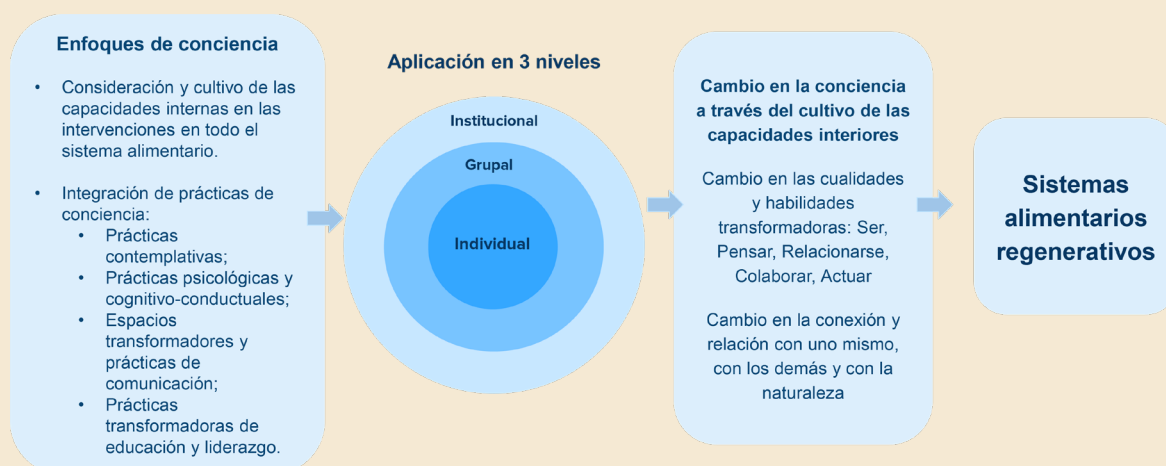


Fig. 1: Este modelo lineal simplifica en exceso el proceso de cambio en aras de la claridad. En la práctica, el cambio sistémico es un proceso complejo caracterizado por múltiples causalidades, interacciones, bucles de retroalimentación y una inevitable incertidumbre e imprevisibilidad⁷. El modelo de CoFSA se basa en el modelo de transformación interior-exterior y en el marco de los Objetivos de Desarrollo Interior